

SURFCAM työkalukirjasto SURFCAM 6 versiosta lähtien

SURFCAM 6 versiosta lähtien työkalukirjastot ovat Firebird-tietokantatiedostossa, eivät enää Microsoftin Acces-tietokantatiedostossa kuten aiemmin. Kaikki työkalukirjastot ovat yhdessä tiedostossa SURFCAMLibrary.FDB, eivät enää useissa MDB-päätteisissä tiedostoissa kuten aiemmin.

SURFCAM Firebird-tietokantatiedoston SURFCAMLibrary.FDB sijaitsee SURFCAM 2015 versiolla kansiossa C:\Users\Public\SURFCAM\SURFCAM2015\Config SURFCAM 2016 versiolla kansiossa C:\Users\Public\SURFCAM\SURFCAM2016\Config jne. versionumeron mukaan. Suomenkielisissä Windows käyttöjärjestelmissä C:\Users\Public näkyy nimellä C:\Käyttäjät\Julkinen vaikka oikeasti se on C:\Users\Public

Mihin muutos ei vaikuta

Tämä asia ei vaikuta millään tavalla siihen miten Surfcamissä valitaan työkalu ja materiaali tai miten niitä muokataan, luodaan ja poistetaan. Se kaikki tapahtuu kuten ennenkin.

Mihin muutos vaikuttaa

Jos olet tehnyt omia työkaluja tai konekohtaisia työkalutaulukkoja aiemmalle SURFCAM versiolle ne täytyy muuntaa uudelle SURFCAM versiolle sopivaksi Firebird-tietokantatiedostoksi.

Uusia konekohtaisia työkalutaulukkoja tai muita laajoja muutoksia työkalukirjastoon ei tehdä enää Office paketin Acces ohjelmalla vaan Surfwaren sivuilta ladattavalla FlameRobin ohjelmalla.

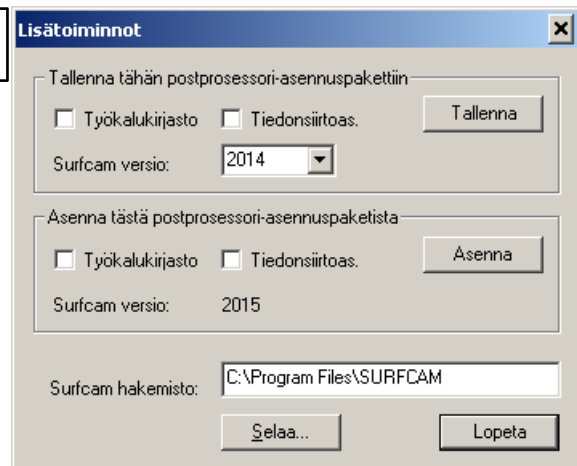
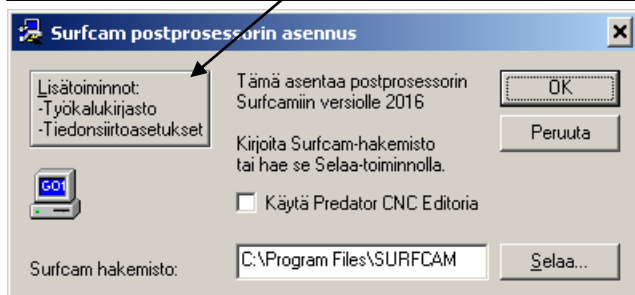
Työkalukirjaston kopioiminen versiosta toiseen SURFCAM 6 ja sitä uudemmilla SURFCAM versioilla

SURFCAM 6 ja sitä uudemmilla SURFCAM versioilla työkalukirjaston kopiointi versiosta toiseen tapahtuu yksinkertaisesti kopioimalla tietokantatiedosto SURFCAMLibrary.FDB eri version Config kansioista toisen version Config kansioon. Esim. C:\Users\Public\SURFCAM\SURFCAM2014\Config kansioista C:\Users\Public\SURFCAM\SURFCAM2016\Config kansioon.

Kaikkein paras olisi tallentaa SURFCAM 6 tai sitä uudemman SURFCAM version työkalukirjasto postprosessoripakettiin postprosessorin asennusohjelmassa olevan lisätoiminnon avulla. Tällöin sinulla olisi samassa paketissa kaikki oleellimmat muokatut tiedostot, eli postprosessorit, työkalukirjasto ja tiedonsiirtoasetukset. Lisätoiminnon avulla saat myös kätevästi asennettua siihen tallennetun työkalukirjaston uuteen SURFCAM versioon.

Muista aina käynnistää postprosessorin asennusohjelma **setup.exe** klikkaamalla sitä hiiren oikeanpuoleisella napilla ja valitsemalla **Suurita järjestelmänvalvojana**. Näin myös silloin kun käytät ainoastaan siinä olevaa lisätomintoa.

Lisätoiminnolla saat työkalut ja tiedonsiirto-asetukset postprosessoripakettiin, ja asennettua ne sieltä taas Surfcamiin

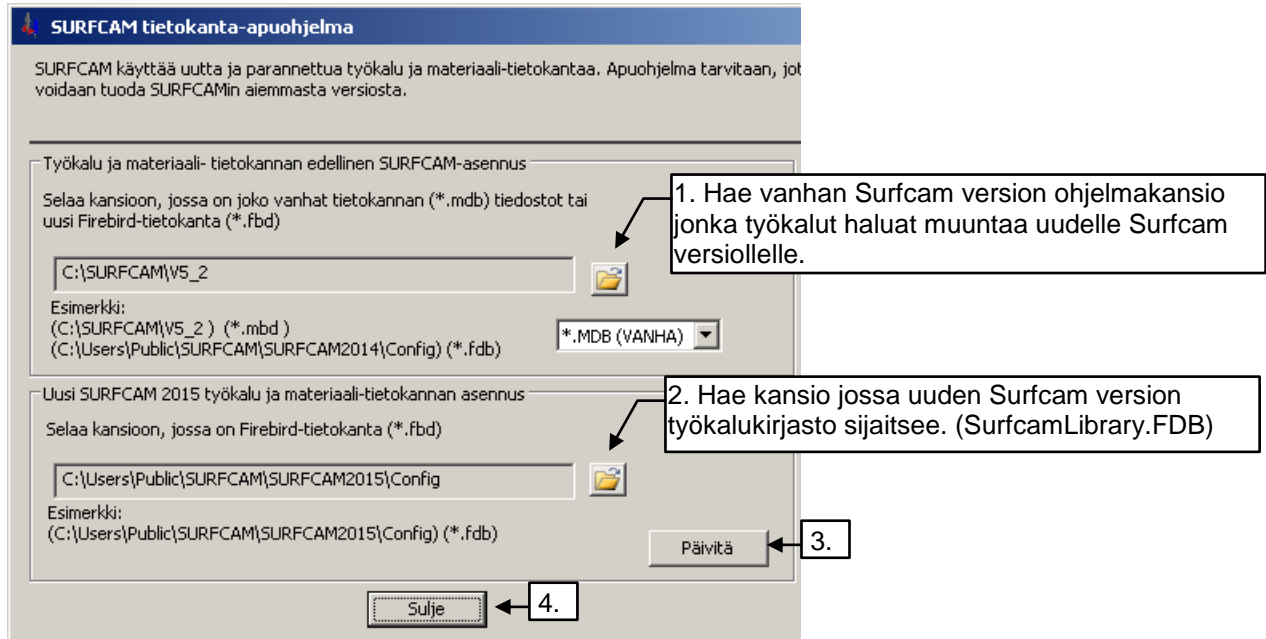


SURFCAM V5.2 tai vanhemman version työkalukirjastojen muuntaminen uudelle SURFCAM versiolle

Käynnistä SURFCAM Database Utility valitsemalla Windowsissa

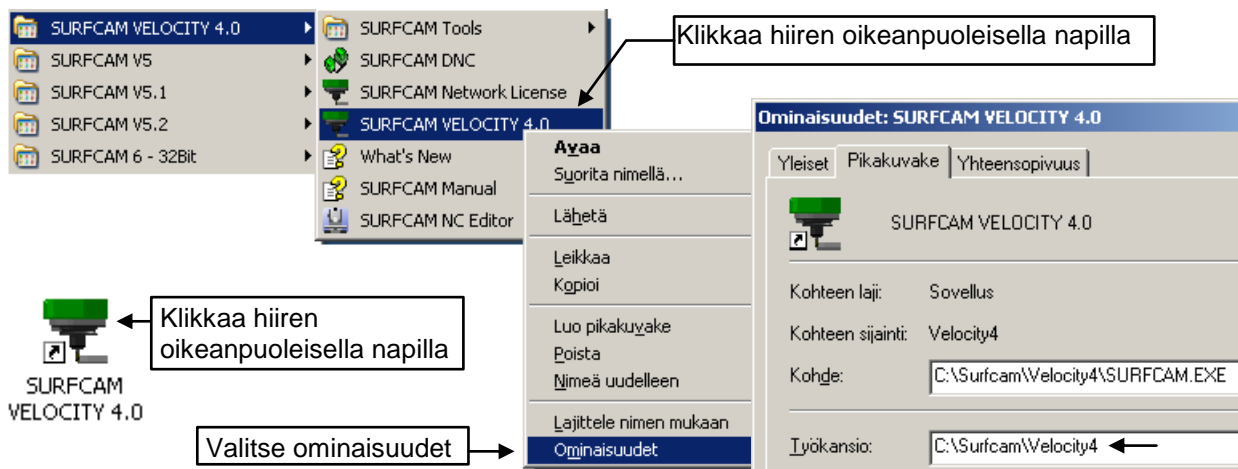
Käynnistä > Ohjelmat > SURFCAM xxxx > SURFCAM xxxx Tools > SURFCAM Database Utility
xxxx tarkoittaa versionumeroa 6, 2014, 2015, 2016 jne.

1. Hae SURFCAM Database Utility ohjelmassa ylempään laatikkoon aiemman Surfcam version ohjelmakansio * jonka työkalut haluat muuntaa uudelle SURFCAM versiolle. Esim SURFCAM V5.2 version ohjelmakansio on C:\SURFCAM\V5_2 alkuosa C:\SURFCAM voi vaihdella riippuen mihin hakemistoon SURFCAM V5.2 on asennettu. Se voi olla esim C:\Program Files\SURFCAM\V5_2
2. Hae alempaan laatikkoon kansio jossa uuden SURFCAM version työkalukirjasto SurfcamLibrary.FDB sijaitsee. Sijainti kerrottiin ohjeen alussa.
3. Valitse Update



* Varmimmin saat selville ohjelmakansion klikkaamalla hiiren oikeanpuoleisella napilla Windowsin käynnistä valikon kohtaa josta käynnistät kyseisen SURFCAM ohjelman.

Valitse esiin tulevasta valikosta Ominaisuudet ja Pikakuvake. Kansio näkyy kohdassa Työkansio. Voit klikata hiiren oikeanpuoleisella napilla myös työpöydän kuvaketta josta käynnistät kyseisen SURFCAM ohjelman.



Firebird työkalukirjasto verkkoon

SURFCAM 6 versiosta lähtien työkalukirjastot ovat Firebird-tietokantatiedostossa. Että voit laittaa Firebird-tietokantatiedostossa olevan SurfcamLibrary.FDB työkalukirjaston verkkoon siten että eri SURFCAM työasemilta voidaan käyttää yhteistä työkalukirjastoa, serverinä toimivaan tietokoneeseen pitää asentaa Firebird-tietokantaohjelma ja ODBC ajurit. Asiasta lisää englanninkielisessä ohjeessa http://rensi.fi/files/surfcam/SURFCAM_Firebird_Database_Server.pdf

Voit ladata Firebird-tietokantaohjelman alla olevista linkeistä

32 bittinen http://rensi.fi/files/surfcam/Firebird-2.5.3.26778_0_32-bit.exe

64 bittinen http://rensi.fi/files/surfcam/Firebird-2.5.3.26778_0_64-bit.exe

Voit ladata ODBC ajurit alla olevista linkeistä

32 bittinen http://rensi.fi/files/surfcam/Firebird_ODBC_2.0.2.153_32-bit.exe

64 bittinen http://rensi.fi/files/surfcam/Firebird_ODBC_2.0.2.153_64-bit.exe

FlameRobin

FlameRobin ohjelman avulla voit muokata Firebird-tietokantatiedostossa olevaa työkalukirjastoa.

Voit ladata FlameRobin ohjelman alla olevista linkeistä


32 bittinen <http://rensi.fi/files/surfcam/flamerobin-0.9.2-1-setup-32bit.exe>

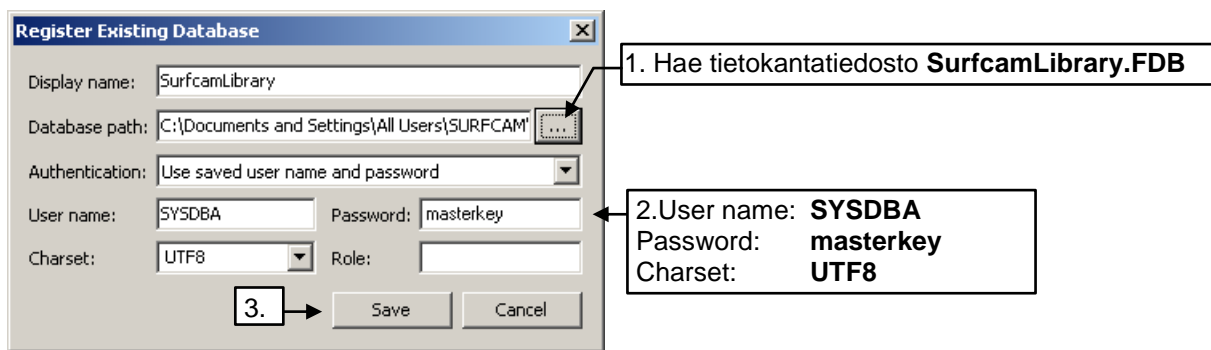
64 bittinen <http://rensi.fi/files/surfcam/flamerobin-0.9.2-1-setup-64bit.exe>

FlameRobin toimii ainoastaan tietokoneessa johon asennettu SURFCAM 6 tai uudempi tai erikseen Firebird-tietokanta.

SURFCAM työkalukirjaston avaaminen

Kun olet käynnistänyt FlameRobin ohjelman voit avata SURFCAM työkalukirjaston valitsemalla Database > Register existing database. Näytölle tulee alla oleva ikkuna.

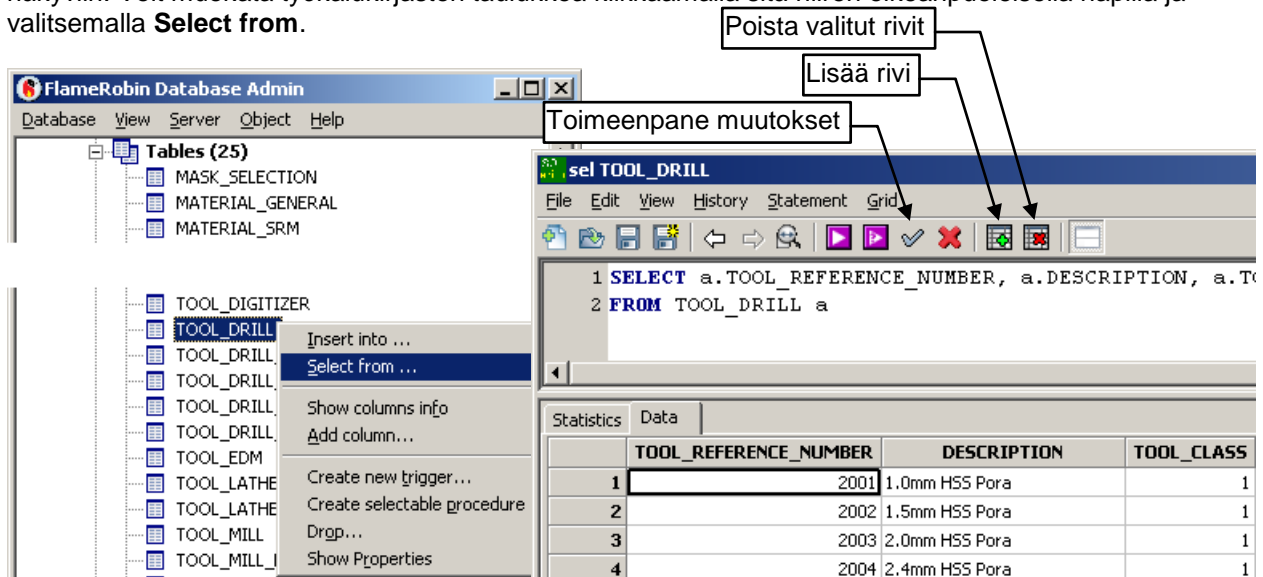
1. Hae selaus-napin  avulla SurfcamLibrary.FDB tiedosto kohtaan Database path. Sijainti kerrottiin ohjeen alussa.
2. Syötä kohtaan User name: **SYSDBA** ja kohtaan Password: **masterkey** ja valitse kohtaan Charset: **UTF8**
3. Valitse sitten Save



Tiedosto pysyy avoinna / rekisteröityneenä FlameRobin ohjelmassa vaikka sammuttaisit ohjelman. Tiedoston saa kiinni valitsemalla Database > Unregister database

Taulukon muokkaaminen

Kaksoisklikkaa kohtaa **SurfcamLibrary** ja sen alta kohtaa **Tables** jolloin kirjastossa olevat taulukot tulevat näkyviin. Voit muokata työkalukirjaston taulukkoa klikkaamalla sitä hiiren oikeanpuoleisella napilla ja valitsemalla **Select from**.



Kun muokkaat jotain kohtaa taulukossa, lisäät tai poistat rivejä, valitse  toimeenpannaksesi muutoksen.


Uusien työstökonekohtaisten taulukkojen lisääminen

Jos sinulla on tarve pitää Surfcamissa eri työstökoneille tarkoitettuja työkaluja erillään toisistaan, voit tehdä työkalukirjastoon eri työstökoneille omat työkalutaulukonsa.

Työkalutaulukkojen lisäämiseen on paras käyttää sitä varten tehtyä valmiista SQL-komentosarjatiedostoa. Se tekee sekä jyrsin- että poraus-työkalutaulukon antamallasi nimellä.

Voit ladata sen Rensin sivuilta tai linkistä <http://rensi.fi/files/surfcam/MillToolTable.zip>.



Luo Copy niminen kansio C-asemalle johon lataat ja purat kyseisen zip-tiedoston.

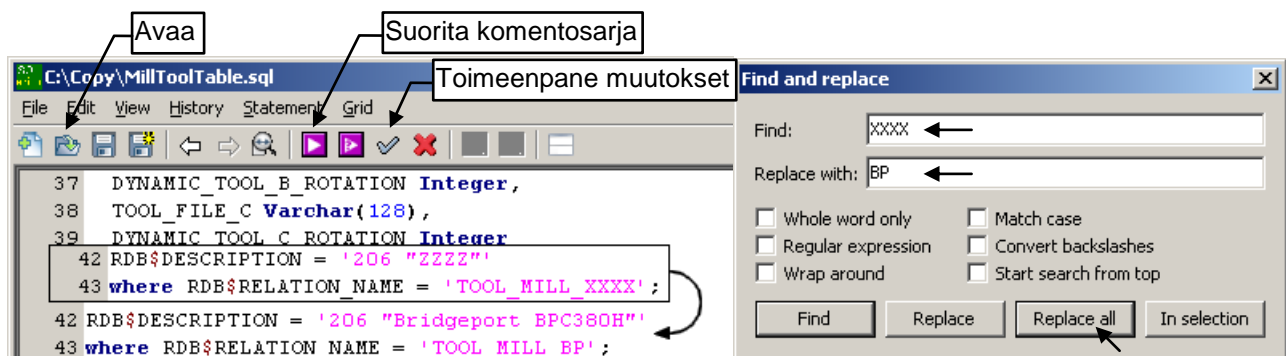
Lisätäksesi uuden taulukon työkalukirjastoon klikkaa hiiren oikeanpuoleisella napilla kohtaa **Tables** ja valitse **Create new**. Avaa komentosarjatiedosto MillToolTable.sql kansista C:\Copy valitsemalla 

Valitse sitten Edit > Find and replace.

Syötä kohtaan Find: XXXX ja kohtaan Replace with: lisättävän taulukon lyhyt nimi isoilla kirjaimilla ilman välilyöntejä (esimerkissä BP). Valitse Replace all.

Syötä sitten kohtaan Find: ZZZZ ja kohtaan Replace with: lisättävän taulukon koko nimi sellaisena kuin haluat sen näkyvän Surfcamissa (esimerkissä Bridgeport BPC380H). Valitse taas Replace all.

Suorita komentosarja valitsemalla  ja toimeenpane muutokset valitsemalla 



Nyt sinulla on työkalu kirjastossa uusi jyrsin- ja poraus-työkalutaulukko. Voit tehdä niitä useampia avaamalla MillToolTable.sql komentosarjatiedoston ja toistamalla muut kohdat samoin kuin edellä neuvottiin.

Taulukon valinta Surfcamissa

Kun valitset työkalua Surfcamissa voit vaihtaa työkalutaulukkoa koneen mukaisesti.

